



LA PINTURA BARROCA HOLANDESA: REMBRANDT

Contexto histórico

~Rembrandt Harmenszoon van Rijn (Julio 15, 1605-Octubre 4, 1669)

Rembrandt llegaría a vivir en la Holanda de los 1600s, una Holanda marcada por guerras, tanto por su dominio mercantil en los mares contra Gran Bretaña, como por su propia independencia contra España y Francia; un liberalismo religioso e ideológico basado en el Humanismo, además de un partido político Protestante (Remonstrantes) el cual fomentaría dichos aspectos, al igual que una disminuida importancia de la aristocracia y el estatus social predeterminado; una riqueza, tanto monetaria, como de conocimiento y las artes, las cuales era atraídas por el liberalismo ideológico del mismo país; y un público de clase media adinerada que, la cual por medio de su interés en las artes y sus temáticas, movería el mercado del arte en Holanda a una gran escala que no se vería en otras partes de Europa.

Periodos artísticos

- **Primer período en Ámsterdam (1632-1636)**

- Pinta escenas bíblicas y mitológicas de carácter más dramático
- grandes formatos
- "Dánae" que emulaba el estilo barroco de Rubens, "La lección de anatomía del Dr. Nicolaes Tulp",

- **Segundo período en Amsterdam (1636-1650)**

- Rembrandt fue eliminando los rasgos más pintorescos y su estilo se volvió más sombrío y comedido, quizás debido a las tragedias personales que ya habían empezado a sucederle.
- fuertes contrastes de luz y sombra (claroscuro)
- las escenas bíblicas que había pintado desde su juventud pasaron de centrarse en el Antiguo Testamento a representar pasajes del Nuevo Testamento.
- Ronda de Noche.

- 1650-1660.Tercer periodo
- adopta diversidad de tamaños, técnicas y estilos
- iluminación frontal y a mayores y más saturadas zonas de color.
- las figuras empezaría a disponerse paralelamente al plano del cuadro
- pacíficas escenas rurales holandesas. Reducción de obras pintadas en favor de grabados y dibujos de paisajes
- Susana y los viejos
- sus pinturas de tema bíblico tendieron a una mayor personalización de las figuras y sus emociones individuales. ("Santiago Apóstol", 1661).

Características Generales

- nuevos géneros como los bodegones, paisajes, retratos, Vanitas, cuadros de género o costumbristas.
- búsqueda del realismo (por influencia de Caravaggio)
- El color predomina sobre la línea.
- La luz se convierte en un elemento fundamental, esta dibuja o difumina los contornos, define el ambiente y matiza los colores.
- Pincelada suelta.
- Utilización del claroscuro
- Preocupación por captar la psicología del retratado y su estado anímico. Rembrandt tuvo un gran éxito como joven retratista en Ámsterdam

Los géneros

De los numerosos géneros que cultivó, el religioso y el retrato fueron los dos en que más brilló su talento de maestro del Barroco.

Rembrandt fue también un gran dibujante y un grabador genial, que dejó cerca de 1,500 dibujos y alrededor de 400 grabados.

se implicó personalmente con todo el proceso de estampación, y debió haber estampado personalmente al menos los primeros estados de cada plancha. Al principio utilizaba un estilo basado en el dibujo, pero pronto comenzó a desarrollar una estética más próxima a la de su pintura



Las Tres Cruces (1640) - aguafuerte

La lección de anatomía del Dr. Nicolaes Tulp

EL RETRATO

Los retratos de grupo. El retrato en grupo era popular entre asociaciones cívicas (consejeros...) Los grupos se sentaban en tronos o en mesas, donde cada uno de los miembros miraba a los espectadores

Había un tipo de retrato llamado tronie que trataba en combinar elementos del retrato, la historia y la escena de género

Atención a los detalles de la ropa, mobiliario y posición de cada persona

Cada personaje es retratado de forma individual, pero en relación al grupo del cual forma parte. El pintor es muy cuidadoso en la representación de las distintas emociones en los rostros



Retrato encargado por el doctor Nicolaes Tulp. Vemos al doctor Tulp dando una lección de anatomía.

El cuerpo del muerto es el de un conocido criminal.

Hay fuertes contrastes, una luz potente y clara, que ilumina unas zonas y deja en la sombra el resto del espacio, es la técnica tenebrista que trabajaba por estas fechas.

Las figuras apiñadas en torno al cadáver suponen una novedad, ya que en los retratos de grupo anteriores, se pintaba a las personas en fila; al colocarlas así, Rembrandt ofrece una mayor sensación de realismo.

Los síndicos de los pañeros ***(De Staalmeesters)***

Era un cargo por el que no cobraban, y eran nombrados por el periodo de un año. Se reunían tres veces a la semana

Están sentados en torno a una mesa cubierta por un paño rojo. Detrás de ellos, sobre la pared, hay un óleo en el que se representa el tema del faro, símbolo del buen ejemplo y del camino a seguir

La perspectiva se establece con un punto de vista bajo, de manera que se mira directamente a la parte baja de la mesa, sin que sea claramente visible el libro que están manejando



miembros de una comisión la
guilda o cofradía de los pañeros
de Ámsterdam.

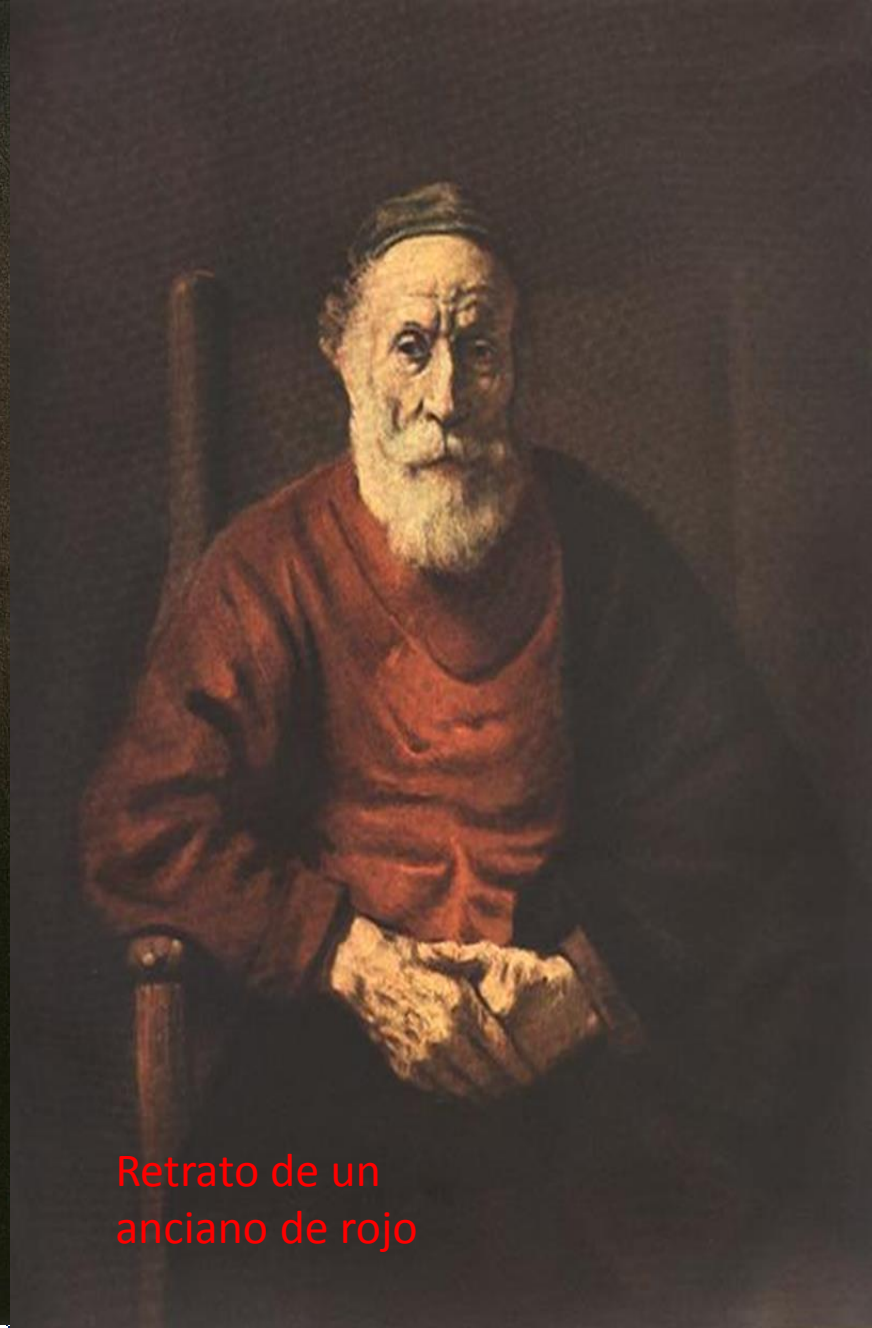
Retrato de Andries
de Graeff



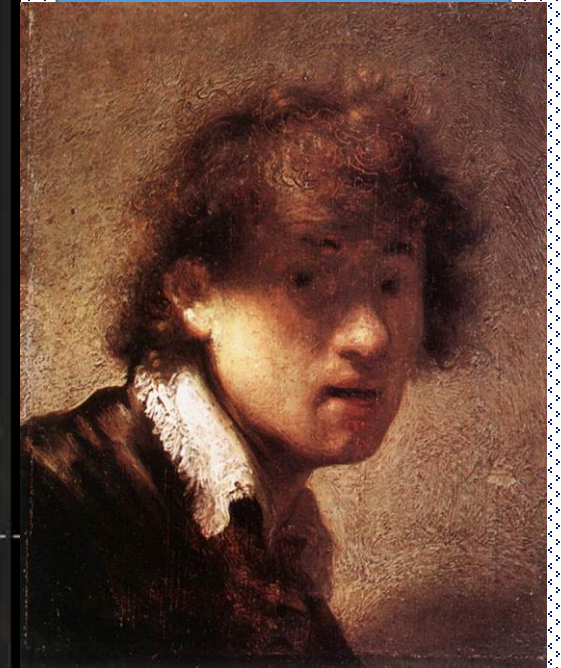
Retrato de Nicolaas
van Bambeeck



Retrato de un
anciano de rojo



autorretratos impregnados de reflexión, y hasta el año de su muerte realizaría 15 versiones de este tema



AUTORETRATOS



Las dos etapas, próspera y adversa, de la vida de Rembrandt se reflejan en sus obras, particularmente en los **autorretratos**, un género que el artista cultivó a lo largo de toda su carrera; mientras que los primeros son alegres, brillantes y un tanto superficiales, los de los últimos años tienen un carácter sombrío, sereno, y reflejan una profundidad muy superior.

Escenas de la vida cotidiana

Se distinguían diferentes categorías en este género: figuras solas, familias campesinas, mujeres trabajando en sus hogares...

Cada clase tenía un término específico en holandés.

Y eligieron un término genérico para todas estas : “escenas de género”.



EL FILÓSOFO EN MEDITACIÓN



MUJER BAÑÁNDOSE.

Vemos un hombre junto a una mujer. La interpretación clásica de la obra nos dice de una escena de un padre judío en el momento de despedirse de su hija que se va a casar. También se ha pensado en que fueran parejas del Antiguo Testamento como Isaac y Rebeca. Actualmente se considera que podía representar una escena de su hijo Titus y su novia Magdalena van Loo. La postura del hombre, al colocar el brazo tras la joven y la mano derecha a la altura del pecho, resulta bastante extraña. Esto hace aún mayor el enigma a la hora de interpretar el cuadro.



El colorido es bastante vivo, con tonos rojizos y amarillos, mientras el fondo neutro es más oscuro, típico del tenebrismo.

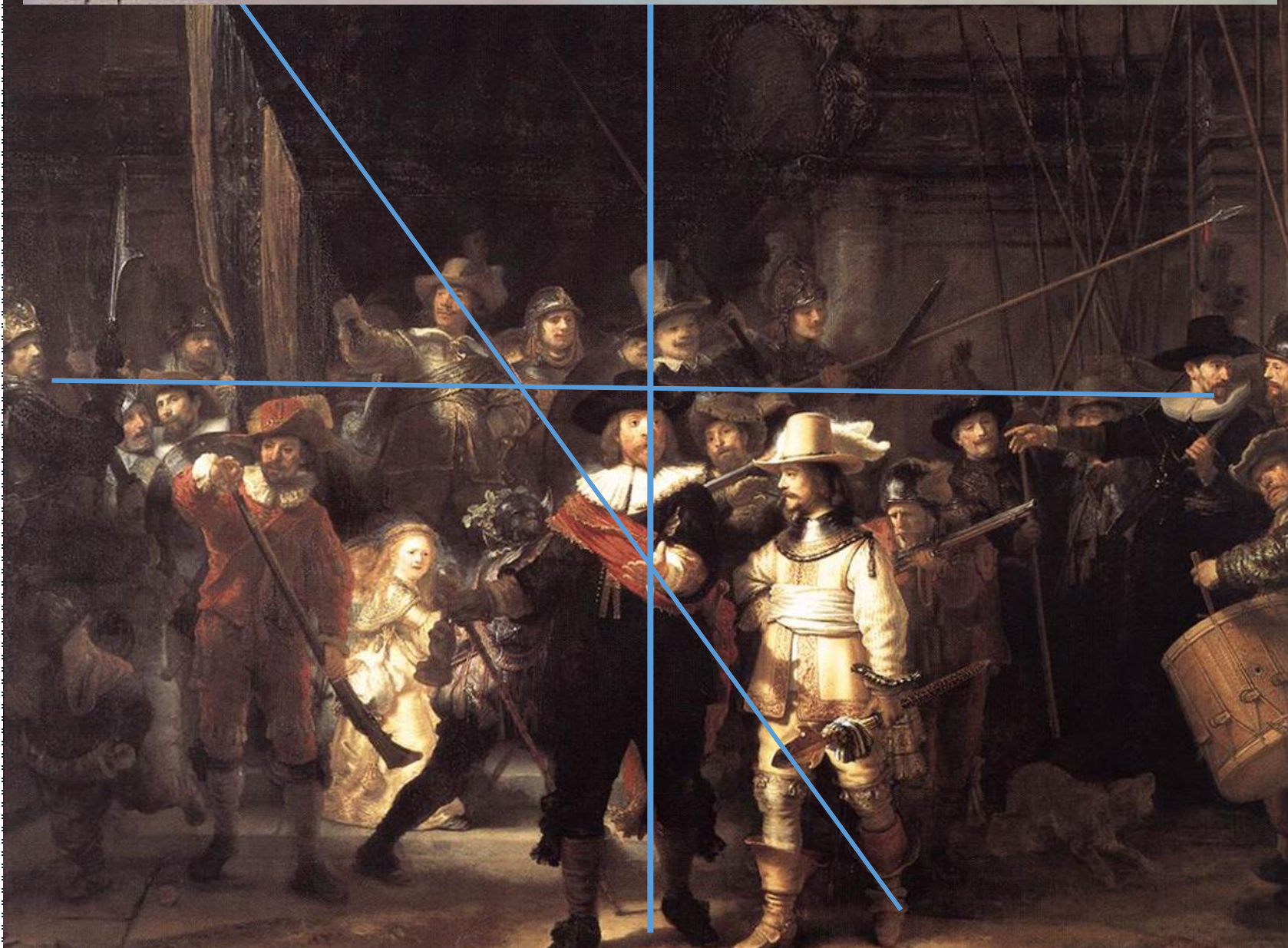
Vemos al capitán Frans Cocq dando una orden a su alférez. Tras estas dos figuras aparecen los integrantes de la Compañía, que pagaron cien florines al pintor por el privilegio de mostrar sus cabezas entre las tropas integrantes de la Milicia que protegían a los ciudadanos por lo que era muy apreciada.

La ronda de noche

La escena transcurre de día, en el interior de un portalón en penumbra, en el que penetra un potente rayo de luz

lienzo de grandes dimensiones, en el que los personajes no se sitúan de forma convencional, sino atendiendo sólo a criterios plásticos. La composición sigue tres ejes

El dibujo, apenas esbozado, queda disminuido por la importancia del color y la luz, siendo poco nítidos los contornos de las figura



PAISAJES

Se desarrolla un paisaje holandés más realista, visto desde el nivel de suelo.

Se basan en dibujos realizados al exterior.

Horizontes bajos que permitían enfatizar mejor las nubes que proyectan una luz un tanto particular.

El mar era el tema favorito ya que Los Países Bajos dependían de él para el comercio.

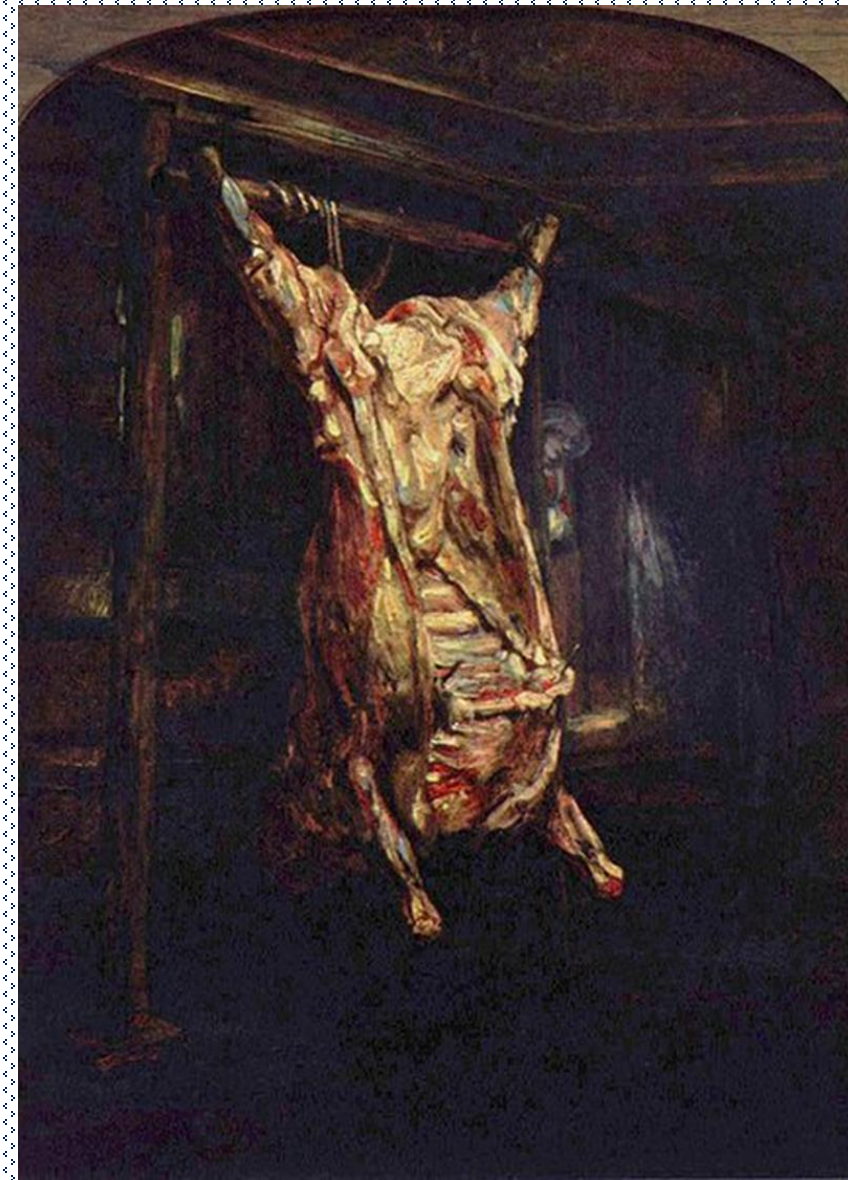
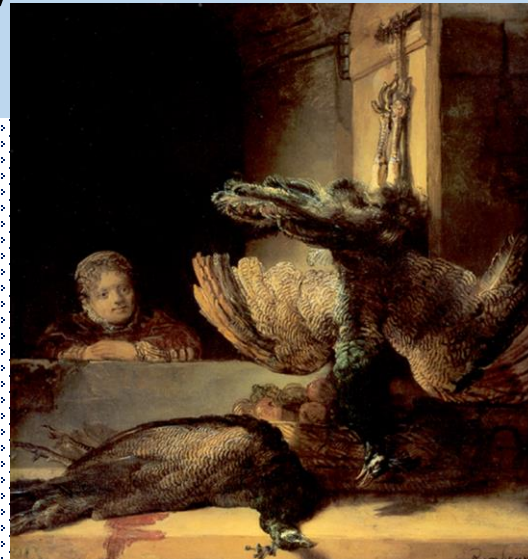
La marina fue un sub-género que los artistas holandeses llevaron a una nueva cumbre.



PAISAJE DE INVIERNO

BODEGONES

- En estas obras se muestran las aptitudes del pintor para reflejar superficies y texturas en gran detalle y con efectos de luz realistas.
- Se diferenciaban entre banketje (piezas de banquete) y ontbijtjes (piezas de desayuno)
- La mayoría de los bodegones tenían carácter moralista, tenían relación con la brevedad de la vida.
- Ese tema se conoce como vanitas, esto se vería implícito si aparece una calavera y un limón a medio pelar



Dánae. 1636

Temas mitológicos

En este cuadro se representa una escena de la mitología griega. Dánae fue encerrada por su padre en una torre de bronce para evitar que no tuviese hijos ya que el oráculo había predicho que el hijo mataría a su abuelo.

Zeus se enamoró de la belleza de la joven y logró entrar en la torre transformándose en lluvia de oro. Fruto de esa relación nacería Perseo quien mataría a su abuelo, siguiendo el pronóstico del oráculo.

Vemos un potente rayo de luz que provoca en el cuerpo contrastes entre zonas iluminadas y zonas ensombrecidas que dan mayor realismo. Al fondo la anciana que la vigilaba.



La joven refleja el ideal de belleza de la época.

El rapto de Europa



El cuadro se inspira en una historia de la mitología griega. En *Las metamorfosis*, Ovidio cuenta que Europa era una princesa fenicia a la que Zeus la raptó en forma de toro blanco y se la llevó desde las orillas de lo que hoy es el Líbano hasta la isla de Creta. Allí engendró en ella a Sarpedón, Minos y Radamantis.

Temas religiosos



•Jacobo bendiciendo al hijo de Jose (1656)



Tormenta en el mar de Galilea

Tobías y Ana con el cabrito 1626



Sacrificio de Isaac(1635)

